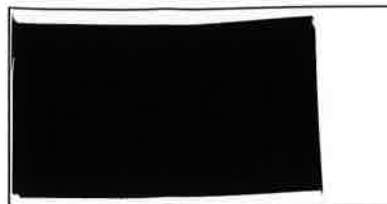


13/2024



MĚSTO PŘIBYSLAV
Bechyňovo náměstí 1, 582 22 Přebyslav
tajemník městského úřadu

VÁŠ DOPIS ZN: ---
ZE DNE: 23. 10. 2024
NÁŠ JID: 6402/2024/PŘIB
NAŠE Č. J.: PŘIB_3691/2024/TAJ/MV
ZE DNE: 7. 11. 2024
VYŘÍZUJE: Ing. Václav Matějů / Ing. Jan Prchal
TEL: 569 430 831 / 569 430 824
E-MAIL: matejuv@pribyslav.cz / prchalj@pribyslav.cz



V Přebyslavi dne 7. 11. 2024

Odpověď na žádost o poskytnutí informace dle zákona č. 106/1999 Sb.

Dobrý den,

dne 23. 10. 2024 obdrželo město Přebyslav Vaši žádost o poskytnutí informace podle zákona č. 106/1999 Sb., o svobodném přístupu k informacím, ve znění pozdějších předpisů (dále jen „zákon č. 106/1999 Sb.“), v níž žádáte o poskytnutí informací, na jejichž základě došlo k vydání rozhodnutí o povolení kácení dřevin ze dne 26. 9. 2024, č. j. PŘIB_3031/2024/OVŽP/PJ-3, a to konkrétně o:

- 1) *žádost města Přebyslav, IČ: 00268097 o povolení ke kácení dřevin rostoucích mimo les ze dne 23. 8. 2024 včetně*
- 2) *příloh či dalších dokumentů obsahujících:*
 - i) *odborné posouzení stavu dřevin,*
 - ii) *zjištění všech okolností důležitých pro ochranu veřejného zájmu,*
 - iii) *zjištění o konkrétním bránění dřevin plánované výstavbě (rekonstrukci rybníka),*
 - iv) *situační nákres dřevin,*
 - v) *informace, že se nejedná o stromořadí.*

Tímto Vám poskytujeme Vámi požadované informace:

Ad 1) Kopie žádosti o povolení kácení dřevin rostoucích mimo les – viz příloha.

Ad 2i) Odborné vyjádření ke zdravotnímu stavu vybraných stromů u horního rybníku v Dolní Jablonné v Přebyslavi – viz příloha.

Ad 2ii) Informace nebude poskytnuta - viz *Rozhodnutí o částečném odmítnutí poskytnutí informace v příloze.*

Ad 2iii) Podrobná situace stavby – viz příloha.

Ad 2iv) Situační nákres – viz příloha.

Ad 2v) Nejedná se o stromořadí.

Přílohy: - kopie žádosti o povolení kácení dřevin rostoucích mimo les

- odborné vyjádření ke zdravotnímu stavu vybraných stromů u horního rybníku v Dolní Jablonné v Přebyslavi
- situační nákres
- podrobná situace stavby
- rozhodnutí o částečném odmítnutí poskytnutí informace

S pozdravem

Ing. Václav Matějů
tajemník městského úřadu Přebyslav
(podepsáno elektronicky)

PŘIBYSLAV

Odbor výstavby a životního prostředí

Městský úřad Přibyslav 582 22 Přibyslav		č. dopor.
došlo dne 23.8.2024	počet listů 2	zpracovatel OVĚP
č. e. 5205/2024	počet příloh	ukl. znak
č. j. PŘIB_303/2024	OVĚP/PB-1	

Věc: Žádost o povolení kácení dřevin rostoucích mimo les
(žádá majitel pozemku nebo nájemce)

Žadatel fyzická osoba: jméno, příjmení, místo trvalého pobytu včetně PSČ, datum narození

.....
.....

tel. číslo:.....

Žadatel právnická osoba: název nebo obchodní firma, IČV, adresa sídla včetně PSČ, popř. jiná adresa pro doručování

Město Přibyslav, Bechyňovo náměstí 1, 582 22 Přibyslav, IČO 00268097

Druh dřevin bříza bělokorá počet 11 ks obvod kmene ve výšce 130 cm nad zemí 124; 126; 138; 138; 145; 148; 148; 151; 165; 170; 170 cm

Druh dřevin smrk pichlavý počet 1 ks obvod kmene ve výšce 130 cm nad zemí 107 cm

Druh dřevin smrk ztepilý počet 1 ks obvod kmene ve výšce 130 cm nad zemí 138 cm

Druh dřevin javor mléč počet 5 ks obvod kmene ve výšce 130 cm nad zemí 133; 199; 198; 239; 292 cm

Katastrální území: ~~Přibyslav – Utín – Dobrá – Hřiště – Ronov nad Sázavou – Poříčí –
Dolní Jablonná – Česká Jablonná *~~

parcelní číslo pozemku, na kterém se dřeviny nacházejí 532/4 a 51

Vlastník pozemku (pokud není zároveň žadatelem, případně ostatní spoluvlastníci):

.....

Zdůvodnění žádosti:

Břízy jsou staré přibližně 70 let, jedná se o krátkověkou dřevinu. Plánovaná brzká rekonstrukce rybníka a jeho břehů pravděpodobně poškodí kořenový systém. Z pohledu vlastníka těchto stromů a vodní nádrže je lepší předemtné břízy pokácet a nahradit je novými stromy, které vytvoří nový dlouhodobý stabilní prvek. Dle odborného posouzení, které je přílohou této žádosti se stav bříz zhoršil od poslední provedené inventarizace dřevin, je možné předpokládat další zhoršení stavu. Po provedené rekonstrukci rybníka je možné silné poškození stromů a následně opožděné reakce. Provést rekonstrukci přilehlého břehu bez poškození je technicky nemožné. Smrky jsou do celkového vzhledu lokality pěstebně nevhodné, po dokončení rekonstrukce rybníků je vhodné je odstranit a nahradit pěstebně a sadovnický vhodnější dřevinou. Javor 1, je poškozený strom se sníženou vitalitou, jednostrannou korunou a v posledních letech došlo k výraznému nahnutí stromu. Dlouhodobě se jedná o nebezpečný strom a je prospěšnější ho během rekonstrukce nahradit. Javor 2 nacházející se na hrázi rybníku roste nad zatrubněním přepadem z horního rybníku do dolního. Je viditelně slabší než ostatní stromy rostoucí na hrázi které mají větší prostor pro kořenový systém. Javor 345 jsou plně vzrostlé javory. Sadovnický cenné. Starší 100 let. Nicméně při opravě rybníka je nutné vybudovat novou zídku, znovu je technicky nemožné nezasáhnout alespoň částečně do kořenového systému. Dle názorů techniků a odborníků stromy na hrázi rybníka představují nebezpečí. Z pohledu města jako žadatele jsou tyto stromy hodnotné a tvoří vzhled návsi, nicméně obec jakožto majitel rybníku potřebuje vytvořit novou hráz a zabezpečit dlouhodobě rybníky dobrým technickým stavem. Jakožto žadatel je město Přibyslav vědomo ekologické újmy, ke které vlivem kácení dojde. Za pokácené stromy bude žadatelem provedena řádná a plnohodnotná náhrada dle projektu „Sadové úpravy v okolí rybníků v Dolní Jablonné“. Rekonstrukce rybníku je nutná, stávající stav je nevyhovující a jedná se o stavbu, která je veřejně prospěšná obci Dolní Jablonná, následně sadovnické úpravy vytvoří novou návěs, která bude z pohledu zeleně funkční a dlouhodobě perspektivní.

Situační náčrtek a fotografie budou přílohou této žádosti

K žádosti je nutné doložit:

1. Vlastnický vztah k pozemku a dřevinám rostoucím mimo les.
2. Plná moc ostatních spoluvlastníků pozemku a dřevin.
3. Doložení nájemního vztahu žadatele k pozemkům a dřevinám, není-li žadatel vlastníkem pozemku.
4. Souhlas vlastníka pozemků s pokácením dřevin, není-li žadatel jejich vlastníkem.

Poznámka: nechá-li se účastník řízení zastupovat, předloží jeho zástupce písemnou plnou moc v souladu s § 33 správního řádu a doklad totožnosti.

V Přibyslavi dne 23.8.2024



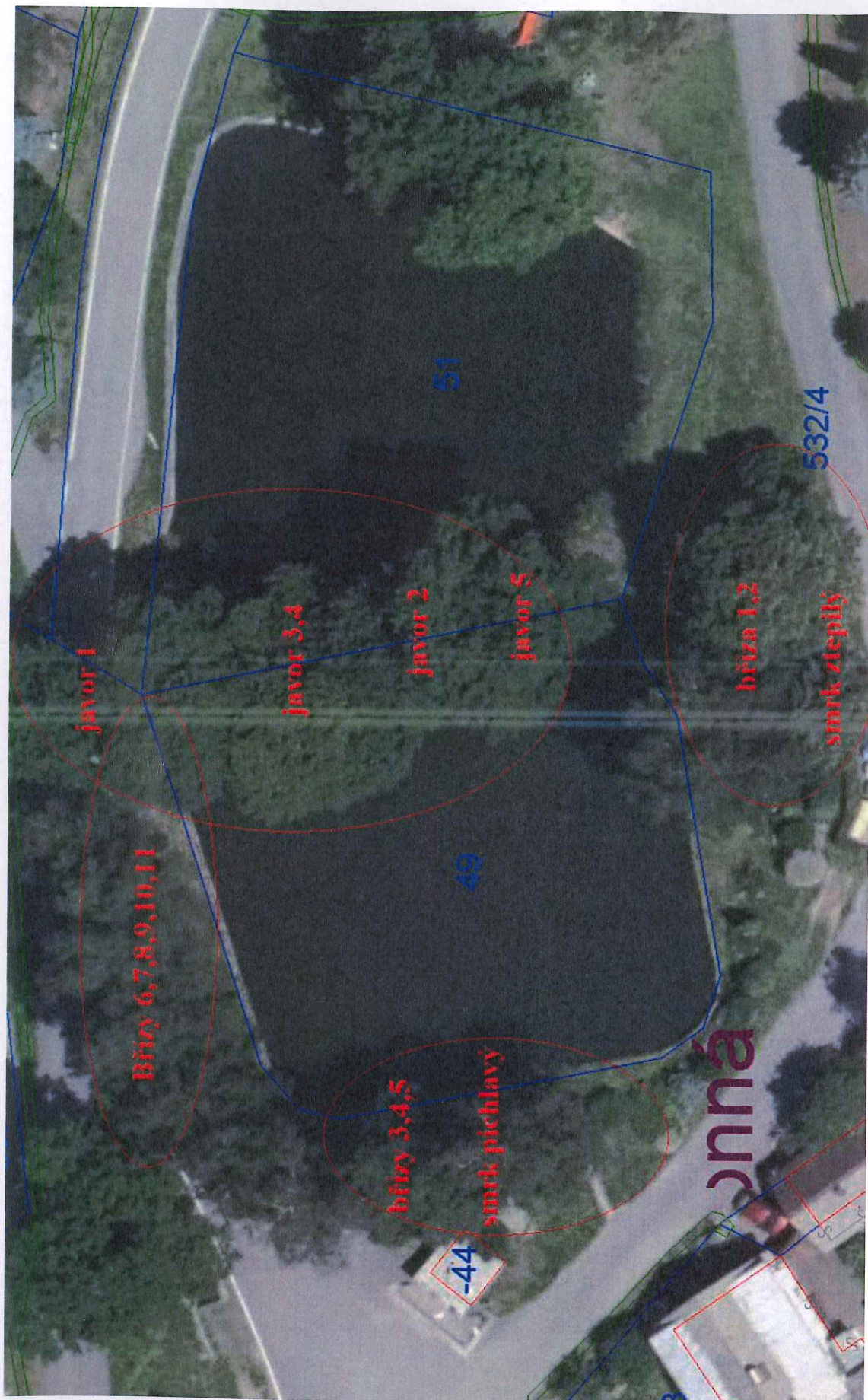
MĚSTO PŘIBYSLAV
ICO 430248097
Bechyňovo náměstí I
582 22 Přibyslav
-1-

podpis žadatele

Městský úřad Přibyslav, Bechyňovo náměstí I, 582 22 Přibyslav

Telefon 569 430 824

e-mail prchalj@pribyslav.cz



javor 1

javor 3,4

javor 2

javor 5

bříza 1,2

smrk ztepilý

Břízy 6,7,8,9,10,11

břízy 3,4,5

smrk pichlavý

51

49

532/4

-44

nná

ODBORNÉ VYJÁDŘENÍ

**ke zdravotnímu stavu vybraných stromů u horního rybníku v Dolní Jablonné
v Přibyslavi**

Srpen 2024



ZAHRADNÍ A KRAJINNÁ TVORBA

Ing. Markéta Majorová, DiS, Ke Křížům 1298, 58401 Ledeč nad Sázavou
Tel.: 602232316, e-mail: majori@tiscali.cz

Předmět: Odborné vyjádření - zhodnocení zdravotního stavu vybraných stromů u horního rybníku v Dolní Jablonné v Přibyslavi

Objednatel vyjádření : Město Přibyslav
Bechyňovo náměstí 1
582 22 Přibyslav
IČO: 00268097
DIČ: CZ00268097

Zpracovatel vyjádření: Ing. Markéta Majorová, DiS.
Ke Křížům 1298
584 01 Ledec nad Sázavou
IČO: 76125629

Datum místního šetření : 7. 8. 2024
Datum zpracování vyjádření : 12. 8. 2024



Průzkum linií Betula pendula (6 ks) a Acer platanoides (5 ks) :

K posouzení bylo vybráno 11 ks vzrostlých stromů v blízkosti horního rybníku v Dolní Jablonné.

Stromy byly hodnoceny v období vrcholného léta – některé plodnice hub se v tomto období nemusí na stanovišti vyskytovat

Šetření :

Všechny zájmové stromy byly změřeny a zhodnoceny a údaje byly zaneseny do inventarizační tabulky. Byl proveden zákres do mapy.

Betula pendula – bříza bělokorá 6 ks (inv.č. DJ77 – DJ82) a Acer platanoides – javor mléč 5 ks (inv.č. DJ61 -DJ65):

V obci Dolní Jablonná je v nejbližší době plánována rekonstrukce rybníků. Při stavebních pracích dojde k narušení kořenového systému stromů nejen díky výkopovým pracím, ale i poježděním těžké techniky v blízkosti stromů. Tyto skutečnosti mohou stromy velmi oslabit a pokud již je ve kmeni přítomna infekce či je nějakým způsobem strom mechanicky poškozen, může dojít k jeho následnému odumření či odumření jeho částí. Do budoucna se tak mohou ponechané stromy stát provozně nebezpečné.

Je proto nutné určit, které stromy jsou pro lokalitu významnější a perspektivnější a dbát na jejich zvýšenou ochranu při stavebních pracích a nezasahovat do jejich kořenového systému.

Linii bříz je nutno chápat jako celek. Svým vzhledem jsou to velmi výrazné dřeviny. Pokud by došlo k odstranění pouze několika kusů bříz z této linie a později k jejich doplnění novými stromy, působil by prostor neuceleně.

Oproti roku 2019 byla při novém letošním průzkumu zjištěna u některých jedinců Betula pendula **snížená vitalita**, byly zjištěny nové skutečnosti ve zdravotním stavu některých jedinců.

U třech kusů (inv.č. DJ77, DJ78 a DJ82) nastaly změny u kořenových náběhů – došlo k jejich poškození. U stromu inv.č. DJ82 je poškození v oblasti báze stromu většího rozsahu. U stromu DJ80 se rakovinné bujení v oblasti kmene zhoršilo. Kromě uvedených zjištění se pod jejich korunami nacházejí padlé větve.

U bříz je nutné vzít v úvahu, že se jedná o krátkověké dřeviny i když v místě působí velmi vzhledně. Perspektiva bříz je dlouhodobě v tomto místě nižší.

Větší pozornost je nutné věnovat javorům, které jsou pro místo důležité nejen jako stabilizační prvek hráze, ale také z hlediska mikroklimatu – jedná se převážně o velmi staré vzrostlé stromy.

Zhoršený stav je u javoru inv.č. DJ61, který je nakloněný do silnice a má jednostrannou korunu s větvemi nad silnicí. Je doporučen k odstranění z důvodu snížené stability. Při zhoršených klimatických podmínkách může hrozit pádem.

Ostatní starší javory je doporučeno ošetřit vazbou (viz. Inventarizační tabulka - inv.č DJ62, DJ63 a DJ65) a zdravotním řezem. Důležité je jejich zdravotní stav pravidelně sledovat.



ZAHRADNÍ A KRAJINNÁ TVORBA

Ing. Markéta Majorová, DiS, Ke Křížům 1298, 58401 Ledec nad Sázavou
Tel.: 602232316, e-mail: majori@tiscali.cz

Stromy, které budou ponechány v lokalitě je nutné na počátku stavby náležitě ochránit, během stavby ochranu kontrolovat a dbát na co nejmenší možné narušení jejich kořenového systému. V blízkosti kmene není doporučeno uskladnění žádného stavebního materiálu či odpadu.

Linie bříz a javorů kolem horního rybníka v Dolní Jablonné (část města Přibyslav)





listnatý strom /keř, inventarizační kód

Kód	Vědecký název	Národní název
DJ61	Acer platanoides	javor mléčný
DJ62	Acer platanoides	javor mléčný
DJ63	Acer platanoides	javor mléčný
DJ64	Acer platanoides	javor mléčný
DJ65	Acer platanoides	javor mléčný
DJ77	Betula pendula	bříza bělokorá
DJ78	Betula pendula	bříza bělokorá
DJ79	Betula pendula	bříza bělokorá
DJ80	Betula pendula	bříza bělokorá
DJ81	Betula pendula	bříza bělokorá
DJ82	Betula pendula	bříza bělokorá



ZAHRADNÍ A KRAJINNÁ TVORBA

Ing. Markéta Majorová, DiS, Ke Křížům 1298, 58401 Ledec nad Sázavou
 Tel.: 602232316, e-mail: majori@tiscali.cz

Inventarizace určených stromů – srpen 2024

Inventarizační kód	Název druhu	Obvod kmene (cm)	poloměr ve výčetní výš.	Výška (m)	Výška nasazení koruny (cm)	Průměr koruny (m)	Věková kategorie	Vitalita	Zdravotní stav	Stabilita	Perspektiva	Sadovnícká třída	Návrh péstebních a technických opatření	Poznámka
DJ 77	Betula pendula - bříza bělokorá	126	0,6	30	7	7	60	2	PS10, NS - mírně nakloněná, odhalené kořenové náběhy	3	2	4	ODSTRANIT	v nejbližší budoucnosti bude probíhat rekonstrukce rybníku
DJ 78	Betula pendula - bříza bělokorá	138	0,7	30	7	10	60	2	PS10, poškození kořenových náběhů	3	2	1	ODSTRANIT	v nejbližší budoucnosti bude probíhat rekonstrukce rybníku
DJ 79	Betula pendula - bříza bělokorá	165	0,8	30	7	10	70	2	PS10	2	2	4	ODSTRANIT	v nejbližší budoucnosti bude probíhat rekonstrukce rybníku
DJ 80	Betula pendula - bříza bělokorá	170	0,8	30	7	10	70	2	PS10, RAK - na kmeni-vícekrát, MPK-kalus+houba mírně	3	4	4	ODSTRANIT	v nejbližší budoucnosti bude probíhat rekonstrukce rybníku
DJ 81	Betula pendula - bříza bělokorá	138	0,7	30	7	10	60	2	PS20	2	2	4	ODSTRANIT	v nejbližší budoucnosti bude probíhat rekonstrukce rybníku
DJ 82	Betula pendula - bříza bělokorá	124	0,6	30	7	8	60	2	PS40, NS-nakloněná nad silnici, MPK- báze-silně+houba, poškozené kořenové náběhy	3	2	5	ODSTRANIT	v nejbližší budoucnosti bude probíhat rekonstrukce rybníku
DJ 61	Acer platanoides - javor mléč	199	1	25	10	10	90	2-3	PS20, TV,NS-náklon nad silnici, jednostranná koruna, MPK-malé u báze, D-po velké větvi	3	3	3	ODSTRANIT	
DJ 62	Acer platanoides - javor mléč	240	1,2	30	10	20	100	1-2	PS10, TAH+hnízdní dutina, +malé dutiny po odstr.větviích na velkých větviích	2	2	1	ZŘ, VAZ 1x, SLEDOVAT - dutina v TAH	
DJ 63	Acer platanoides - javor mléč	225	1,1	30	10	20	100	1-2	PS10, NS - mírně nakloněná, TV-vícekrát, +menší dutiny po odstran.větviích (hnízdní), houba v ranách odstran.větviích	2	2	1	ZŘ, VAZ 1x, SLEDOVAT - dutina v TAH	
DJ 64	Acer platanoides - javor mléč	133	0,7	20	3	15	70	1	PS10,TV,mraz.puklina	2	1	1	ZŘ	
DJ 65	Acer platanoides - javor mléč	309	1,5	35	12	20	100+	2	PS10,MPkm-blesk-zhojené, houba v nedokonč.kalusu po větviích, TV-silně, lišta	2	1	1	ZŘ,VAZ 2x	



Inventarizace určených stromů – 2019 (přiloženo pro porovnání)

Kód	Vědecký název	Průměr kmene [cm], velikost	Výška (m)	Výška nasazení koruny (m)	Průměr koruny [m]	Věková kategorie	Průměr kmene [m]	Zdravotní stav - poznámka	Stabilita	Perspektiva	Sadovnická hodnota/vitalita	Návrh opatření	Poznámka
DJ 77	Betula pendula	123	30	x	7	60	0,39	PS10	x	x	1	BZ	
DJ 78	Betula pendula	135	30	x	10	60	0,43	PS20, poškoz.kořen.náb.-mírně	x	x	1	BZ	
DJ 79	Betula pendula	151	30	x	10	70	0,48	PS10	x	x	1	BZ	
DJ 80	Betula pendula	157	30	x	10	70	0,5	PS10, RAK-boule na kmeni	x	x	2	BZ	
DJ 81	Betula pendula	135	30	x	10	60	0,43	PS20	x	x	1	BZ	
DJ 82	Betula pendula	119	30	x	8	60	0,38	PS20	x	x	1	BZ	
DJ 61	Acer platanoides	198	25	x	10	90	0,63	PS20,TV,NS- nad silnici	x	x	2	ZŘ, VAZ	
DJ 62	Acer platanoides	239	30	x	20	100	0,76	PS10,TAHV,zakalus.rány po vět.	x	x	1	ZŘ, VAZ	
DJ 63	Acer platanoides	223	30	x	20	100	0,71	PS10,TV,PAT-po odstr.větv.,MPkm-malé	x	x	1	ZŘ	
DJ 64	Acer platanoides	129	25	x	15	70	0,41	PS10,TV,mraz.puklina	x	x	1	ZŘ	
DJ 65	Acer platanoides	292	35	x	20	100+	0,93	PS10,MPkm-blesk-zhojené	x	x	1	ZŘ, VAZ 2x	

Vysvětlivky - Sledované veličiny v INVENTARIZAČNÍ TABULCE

Inventarizace byla zpracována na základě požadavků objednatele a zahrnuje základní klasifikaci dřevin.

Metodika posuzování dřevin - u dřeviny byly zjišťovány základní dendrometrické veličiny, tvarové, estetické a stanovištní charakteristiky. Tabulka obsahuje následující údaje:

1. Základní údaje:

Název taxonu (Vědecký název, Národní název) : podle: Hurych V. - Okrasné dřeviny pro zahrady a parky, Vydavatelství Květ – Praha 1995

Údaj uvedený latinským názvem a národním názvem



ZAHRADNÍ A KRAJINNÁ TVORBA

2. Dendrometrické údaje:

Věková kategorie :	odborný odhad
Obvod kmene (cm) :	údaj naměřený ve výšce 130 cm nad úrovní terénu s přesností na 5 cm
Průměr kmene (cm) :	přepočítaný údaj
Výška stromu (m) :	odhadnutý údaj,
Průměr koruny (m):	odhadnutý údaj

3. Hodnocení stromů:

Vitalita: (1 až 5) Charakterizuje **strom z hlediska jeho fyziologické aktivity**. Hodnotí parametry ukazující na jeho životaschopnost – schopnost reagovat na vlivy prostředí a obranu napadení patogenními organismy.

- 1 výborná až dobrá**
- 2 zřetelně snižená**
- 3 výrazně snižená, výrazně zhoršená – stagnace růstu,**
prosychání koruny v periferních oblastech
- 4 zbytková vitalita, silně narušená – začínající ústup koruny,**
odumřelé kosterní větve, odumřelý vrchol koruny, méně vhodný strom pro dané místo
- 5 havarijní či suchý odumřelý strom,**

Zdravotní stav:

Odráží parametr zdravotního stavu – stupeň mechanického oslabení a poškození jedince, stupně kolonizace dřevokaznými houbami, existence dutin, deformace růstu. Z významné části charakterizuje provozní bezpečnost jedince. - údaje vychází z vizuálního hodnocení
Popis je proveden slovně.

BP	bez poškození
CD	centrální dutina
DUT	dutina
BD	boční dutina
BD-více	boční dutiny opakující se na více místech na kmeni a větvích stromu, případně určení kde se dutina nalézá – na kmeni, na kořenovém krčku..
BD-PAT	dutina s patogenem
PS10/PS20	proschnutí z 10% / z 20% apod.
TV, TAH, KV	tlakové větvení, tahové větvení, kodominantní větvení
MPK	mechanické poškození kmene
MPkořen.krč.	mechanické poškození kořenového krčku
MPK-mraz.	mechan. poškoz. kmene – mrazová puklina
MPK-blesk	strom po zásahu bleskem - jizva



ZAHRADNÍ A KRAJINNÁ TVORBA

PAT	napadení stromu parazitem, patogenem
NS	narušená statika stromu
Chalara fr.	houbové onemocnění jasanů způsobující odumření

Stabilita

hodnotí úroveň rizika selhání stromu vývratem, zlomem kmene nebo odlomením části koruny

- 1 výborná až dobrá** (nenarušená) - bez zjištěného výskytu staticky významných defektů.
- 2 zhoršená** - přítomné staticky významné defekty ve fázi vývoje, dosud bez předpokládaného rizika selhání, rozsah defektů lze většinou řešit běžnými péstebními zásahy (například S-RZ, S-RV) bez nutnosti speciálních zásahů stabilizačních.
- 3 výrazně zhoršená** - zjištěný výskyt jednoho či více vyvinutých defektů s předpokládaným vlivem na pravděpodobnost selhání stromu, potřeba realizace speciálního stabilizačního zásahu (stabilizační řezy, bezpečnostní vazby apod.).
- 4 silně narušená** - zjištěný souběh několika vyvinutých staticky významných defektů, nutná realizace speciálního stabilizačního zásahu s alternativou kácení stromu, stabilizační zásahy je často potřeba realizovat v takovém rozsahu, že mohou sekundárně negativně ovlivňovat perspektivu jedince.
- 5 kritická** - stromy, které bezprostředně hrozí pádem nebo rozlomením, stabilizaci nelze provést pomocí nedestruktivního péstebního zásahu.

8

Perspektiva

charakterizuje zjednodušeným způsobem předpokládanou délku existence stromu na stanovišti, danou stavem jedince (vitalita, zdravotní stav, stabilita) při současném zohlednění limitů stanoviště a podobně.

- 1** dlouhodobě perspektivní
- 2** krátkodobě perspektivní (perspektiva dočasná)
- 3** neperspektivní.

Sadovnická hodnota

Hodnota stromu a jeho perspektiva v daném místě - čím je nižší sadovnická hodnota, tím je dřevina sadovnický cennější. Vyjadřuje komplexně biologickou, ekologickou a funkční hodnotu dřeviny v daném místě. Hodnoceným parametrem je historický a funkční vztah k místu

- 1 Dřeviny velmi hodnotné** - stromy dokonale zavětvené a zdravé s dlouhodobým výhledem existence
- 2 Dřeviny nadprůměrně hodnotné** - stromy dobře zavětvené a zdravé, jen s menšími nepravidelnostmi v tvaru nebo zavětvení koruny, s dlouhodobým výhledem existence
- 3 Dřeviny průměrně hodnotné** - stromy zdravé, tvarově však značně narušené (např. vysoko vyvětvené), nebo dřeviny dosud



ZAHRADNÍ A KRAJINNÁ TVORBA

mladé, nedostatečně vzrostlé, ale vždy s dlouhodobým výhledem existence

- 4 **Dřeviny podprůměrně hodnotné** - stromy poškozené, v počátečním stadiu nemoci, přestálé a bez výhledu dlouhodobé existence, určené na dožití a k postupné likvidaci
- 5 **Dřeviny velmi málo hodnotné** - dřeviny silně napadené chorobami, téměř suché, hrozící zřícením, určené k neprodlené asanaci Sadovnickou hodnotu stromu posuzujeme i z hlediska kompozičního záměru.

Návrh péstebních a technických opatření : uvedeno slovně

- BZ** - bez zásahu
- ZŘ** - zdravotní řez, u keřů – základní řez
- VŘ** – výchovný řez
- TŘ** - tvarovací řez
- ŘL** - redukční řezy lokální (**RL-SP** – lokální redukce směrem k překážce, **RL-LR** – lokální redukce z důvodů stabilizace, **RL-PV** – úprava prujezdného a průchozího profilu)
- OV** - odstranění výmladků
- OŠ** - ošetření /např. zastřešení dutiny, apod. – rozepsáno v poznámce/
- VAZ** - umístění vazby v koruně stromu
- SLEDOVAT** - věnovat větší pozornost stromu na stanovišti během následujícího vegetačního období či let – častější kontrola, případně konzilium. Některá poškození či napadení nemusí nutně způsobovat v první fázi sníženou vitalitu či být v době hodnocení patrná, je ale určitá pravděpodobnost zhoršení stavu, nebo ohrožení provozní bezpečnosti
- ODSTRANIT** – dřevinu je nutné pokácet

Poznámka Poznámka obsahuje další údaje o dřevinách, popř. popis péstebního zásahu.



Vyjádření:

Vzhledem k plánovaným stavebním úpravám je možné **odstranit linii Betula pendula – bříza bělokorá** (inv. č. DJ77 – DJ82). Oproti roku 2019 došlo ke zhoršení jejich zdravotního stavu. Jedná se o krátkověké dřeviny, které již dosáhly dospělosti. Jsou pro místo méně perspektivní.

Odstranění stromů je možné provádět ve vegetačním klidu.

Doporučena je náhradní výsadba po dokončení stavebních prací.

U sledovaných **Acer platanoides – javor mléč** je doporučeno odstranění jedince inventarizační číslo DJ61, který má sníženou stabilitu. Pravděpodobně bylo nutné v minulosti odstranění kosterní větve, která mohla hmotu koruny vyrovnávat. Při zhoršených klimatických podmínkách může strom hrozit pádem. Je navržen k odstranění.

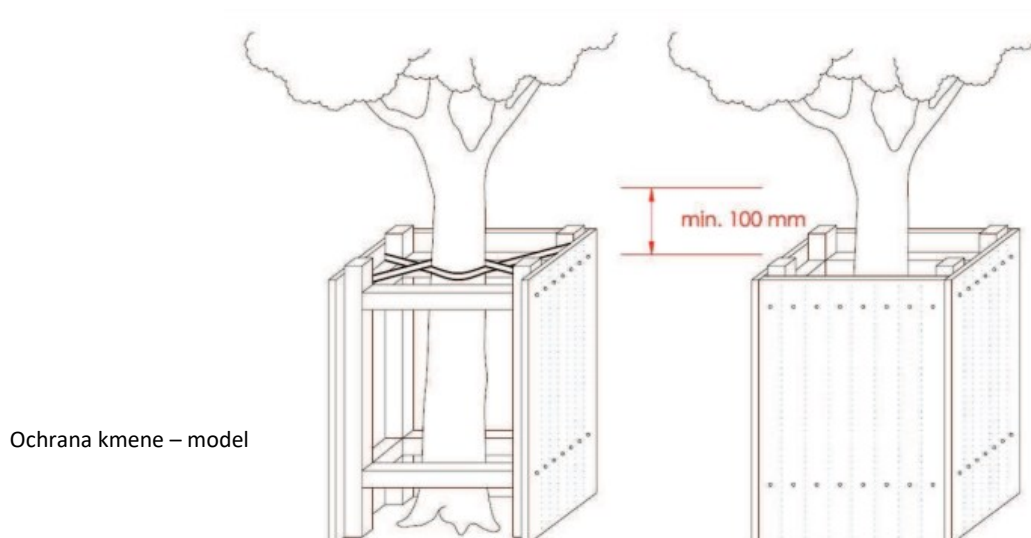
Zbylé **javory jsou stromy vysoké hodnoty, určené jednoznačně pro zachování a ochranu**. Doporučeno je provedení zdravotního řezu u všech zbylých javorů a vazeb u jedinců DJ62, DJ63 a DJ65.

Před započítím stavebních prací je doporučeno zhotovení ochrany kmene a dodržování ochrany kořenového prostoru.

Ochranná pásma dotčených stromů nesmí být menší než ochranná pásma stromů definovaná zákony a vyhláškami.

Projekt stavebních prací by měl zahrnovat definice všech ochranných opatření a požadované následné péče takovým způsobem, aby bylo možné jejich nacenění, realizace a kontrola jejich provedení.

Ochrana kmene se instaluje za kořenovými náběhy stromu. Konstrukce musí být pevná a musí zasahovat alespoň do výšky 2 m nebo do výšky spodního kosterního větvení stromu (viz obrázek). Ochrana kmene nesmí být v kontaktu s povrchem kmene, kořenových náběhů ani větví. Mezi kmenem a ochrannou konstrukcí je třeba vložit odpovídající polstrování tlumící případné nárazy. Ochrany kmenů nesmí být v průběhu stavby poškozeny ani přemístěny či odstraněny.

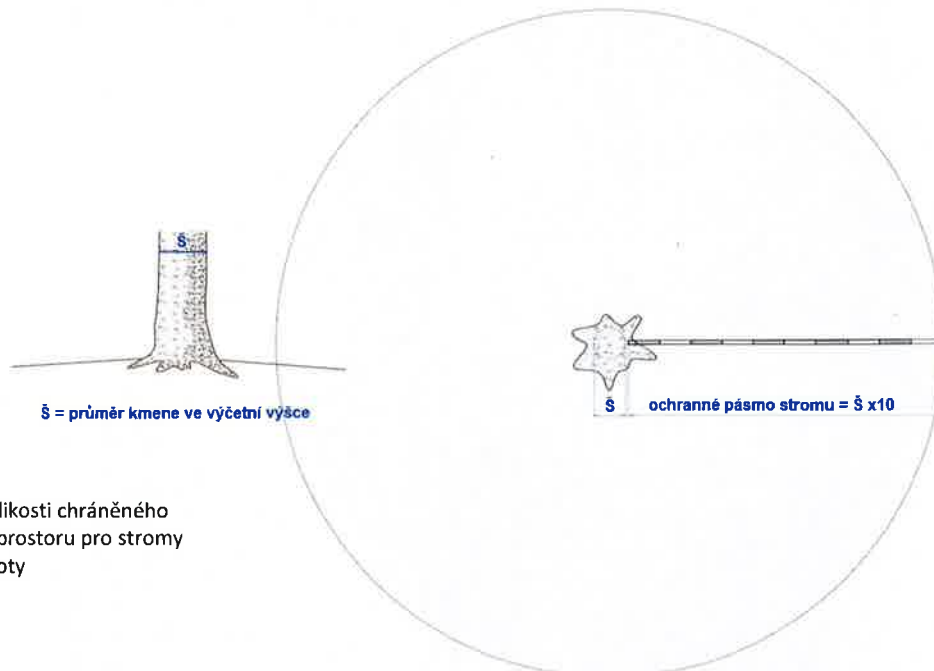


ZAHRADNÍ A KRAJINNÁ TVORBA

Ing. Markéta Majorová, DiS, Ke Křížům 1298, 58401 Ledec nad Sázavou
Tel.: 602232316, e-mail: majori@tiscali.cz

Velikost chráněného kořenového prostoru pro stromy vysoké hodnoty a kvality se stanovuje od místa styku kmene s půdním povrchem v rozsahu jako kruhová plocha o poloměru daném násobkem průměru kmene ve výčetní výšce a koeficientu 7 - 10.

Jako zásah do chráněného kořenového prostoru je chápána veškerá výkopová činnost (bez ohledu na hloubku výkopu), navážky zeminy, uskladňování materiálu a provoz těžké mechanizace.



Stanovení velikosti chráněného kořenového prostoru pro stromy vysoké hodnoty

11

Výkopy v blízkosti stromů musí být prováděny šetrnou technologií a selektivním přístupem k obnaženým kořenům. Kořeny s průměrem nad 50 mm je třeba zachovat bez poškození a chránit je proti vysychání a účinkům mrazu.

Stěny otevřeného výkopu je nutné chránit ve směru ke stromu odpovídajícím způsobem proti vysychání a účinkům mrazu. Nutná je minimalizace doby otevření výkopu.

Veškeré práce je nutné přizpůsobit Standardům péče o přírodu a krajinu – Ochrana dřevin při stavební činnosti SPPK A01 002:2017.

V Ledči nad Sázavou 12. 8. 2024

Zahradní a krajinná tvorba
Ing. Markéta Majorová, DiS.
Ke Křížům 1298, Ledec n/S

Ing. Markéta Majorová, DiS
Zahradní a krajinná tvorba, Ledec n/S.



ZAHRADNÍ A KRAJINNÁ TVORBA

Ing. Markéta Majorová, DiS, Ke Křížům 1298, 58401 Ledec nad Sázavou
Tel.: 6022323 16, e-mail: majori@tiscali.cz

Fotodokumentace:



Linie bříz na severním břehu horního rybníka v Dolní Jablonné



Inv. č. DJ80 a DJ82 Betula pendula – bříza bělokorá - na prvním snímku (obr. vpravo) zhoršující se rakovinné bujení, snímek vlevo – mechanické poškození báze stromu většího rozsahu



ZAHRADNÍ A KRAJINNÁ TVORBA

Ing. Markéta Majorová, DiS, Ke Křížům 1298, 58401 Ledec nad Sázavou
Tel.: 602232316, e-mail: majori@tiscali.cz



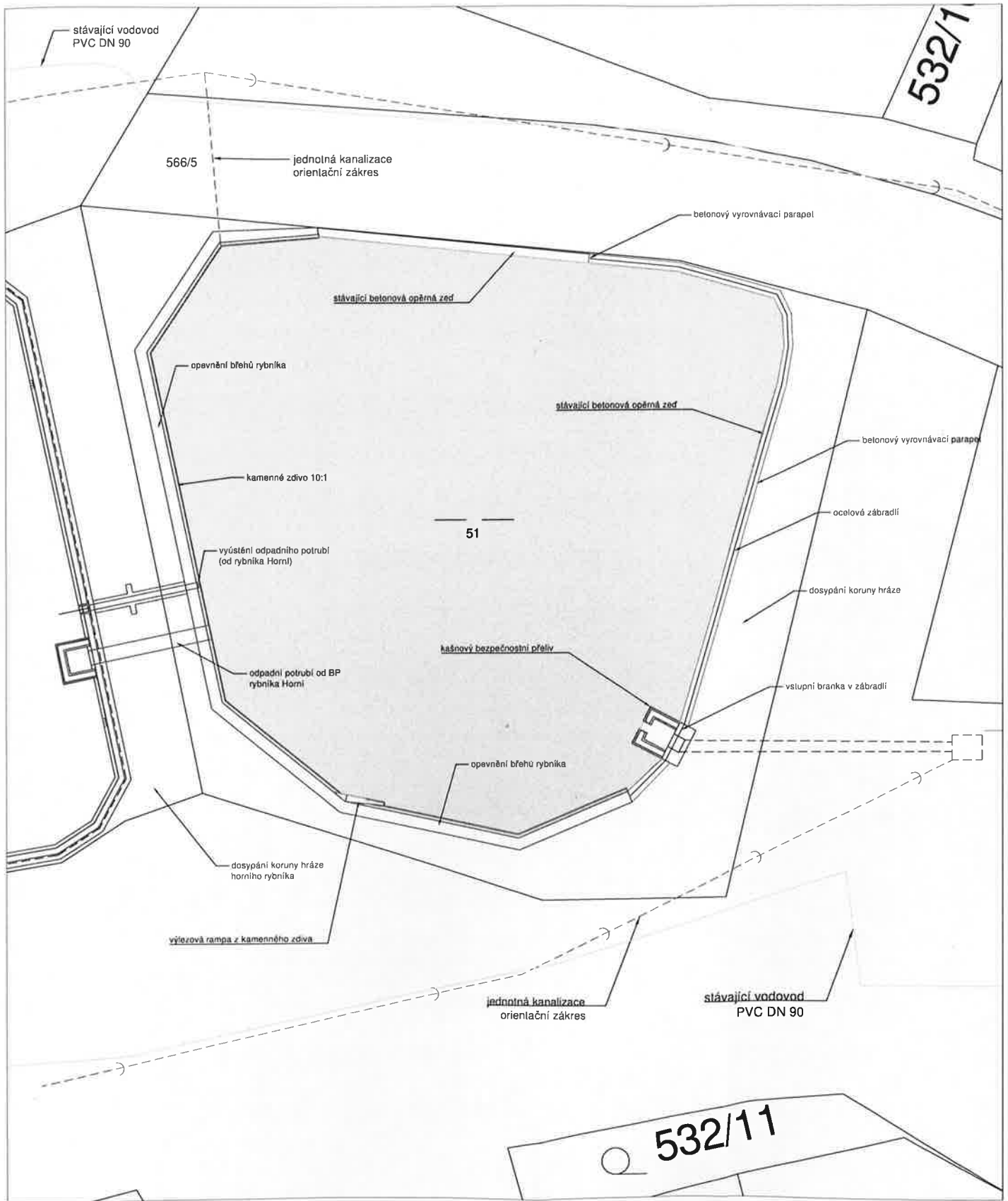
Inv. č. DJ61 Acer platanoides – javor mlíč - viditelné narušení stability stromu, jednostranná koruna




ZAHRADNÍ A KRAJINNÁ TVORBA

Ing. Markéta Majorová, DiS, Ke Křížům 1298, 58401 Ledec nad Sázavou
Tel.: 602232316, e-mail: majori@tiscali.cz





Projektování VodoHospodářských Staveb, s.r.o.		
ZODP. PROJEKTANT	VYPRACOVAL	Praha 1 655 393 01 Pohřimov Tel: 565 650 262 E-mail: pvhs@pvhs.eu http://www.pvhs.eu/
MÍSTO STAVBY:	k.ú. Dolní Jablonná	
STAVEBNĚK:	Město Příbrav, Bechyňovo náměstí 1, 582 22 Příbrav	
AKCE:	Oprava vodní nádrže p.č. 51 v k.ú. Dolní Jablonná	FORMÁT: A3 DATUM: červenec 2023 STUPEŇ: slav pov. Č. ZAKÁZKY: 18/23
NÁZEV VÝKRESU:	Podrobná situace stavby	MĚŘÍTKO: 1:200 Č.PŘÍLOHY: C3b.



MĚSTO PŘIBYSLAV

Bechyňovo náměstí 1, 582 22 Přebyslav

VÁŠ DOPIS ZN: ---
ZE DNE: 23. 10. 2024
NÁŠ JID: 6402/2024/PRI
NAŠE Č. J.: PRIB_3691/2024/TAJ/MV
ZE DNE: 7. 11. 2024
VYŘIZUJE: Ing. Václav Matějů / Ing. Jan Prchal
TEL: 569 430 831 / 569 430 824
E-MAIL: matejuv@pribyslav.cz / prchalj@pribyslav.cz



V Přebyslavi dne 7. 11. 2024

ROZHODNUTÍ

Město Přebyslav příslušné k rozhodování podle § 2 zákona č. 106/1999 Sb., o svobodném přístupu k informacím, ve znění pozdějších předpisů (dále jen „zákon č. 106/1999 Sb.“),

r o z h o d l o

ve věci žádosti o poskytnutí informace ve smyslu zákona o svobodném přístupu k informacím, kterou podala dne 23. 10. 2024 [REDACTED] podle ustanovení § 15 odst. 1, § 2 odst. 4 a § 20 odst. 4 zákona č. 106/1999 Sb., ve spojení s příslušnými ustanoveními zákona č. 500/2004 Sb., správní řád, ve znění pozdějších předpisů,

takto:

Žádost o poskytnutí informace ve smyslu zákona o svobodném přístupu k informacím, kterou podala u města Přebyslav dne 23. 10. 2024 se

částečně odmítá

s tím, že město Přebyslav odmítá v souladu s ustanovením § 15 odst. 1 ve spojení s § 11b a § 2 odst. 4 zákona č. 106/1999 Sb. poskytnutí informací, které nemá a neexistují.

Odůvodnění:

K požadavku ad 2ii):

Písemnou žádost o poskytnutí informace ve smyslu zákona o svobodném přístupu k informacím podanou u města Přebyslav dne 23. 10. 2024 žadatel požaduje poskytnutí i těchto informací:

„příloh či dalších dokumentů obsahujících zjištění všech okolností důležitých pro ochranu veřejného zájmu“.

Město Přebyslav prověřilo, zda požadovanými informacemi disponuje. Na základě prověření nedisponuje požadovanou informací. Dle ustanovení § 2 odst. 4 zákona č. 106/1999 Sb. se povinnost poskytovat informace netýká dotazů na názory, budoucí rozhodnutí a vytváření nových informací. Z výše uvedených důvodů bylo rozhodnuto tak, jak je uvedeno ve výrokové části tohoto rozhodnutí.

Poučení o opravném prostředku:

Proti tomuto rozhodnutí lze podat odvolání do 15 dnů ode dne oznámení tohoto rozhodnutí ke Krajskému úřadu Kraje Vysočina, a to podáním u města Přebyslav. Lhůta k podání odvolání počíná běžet prvním dnem následujícím po dni doručení rozhodnutí.

S pozdravem

Ing. Václav Matějů
tajemník městského úřadu Přebyslav
(podepsáno elektronicky)