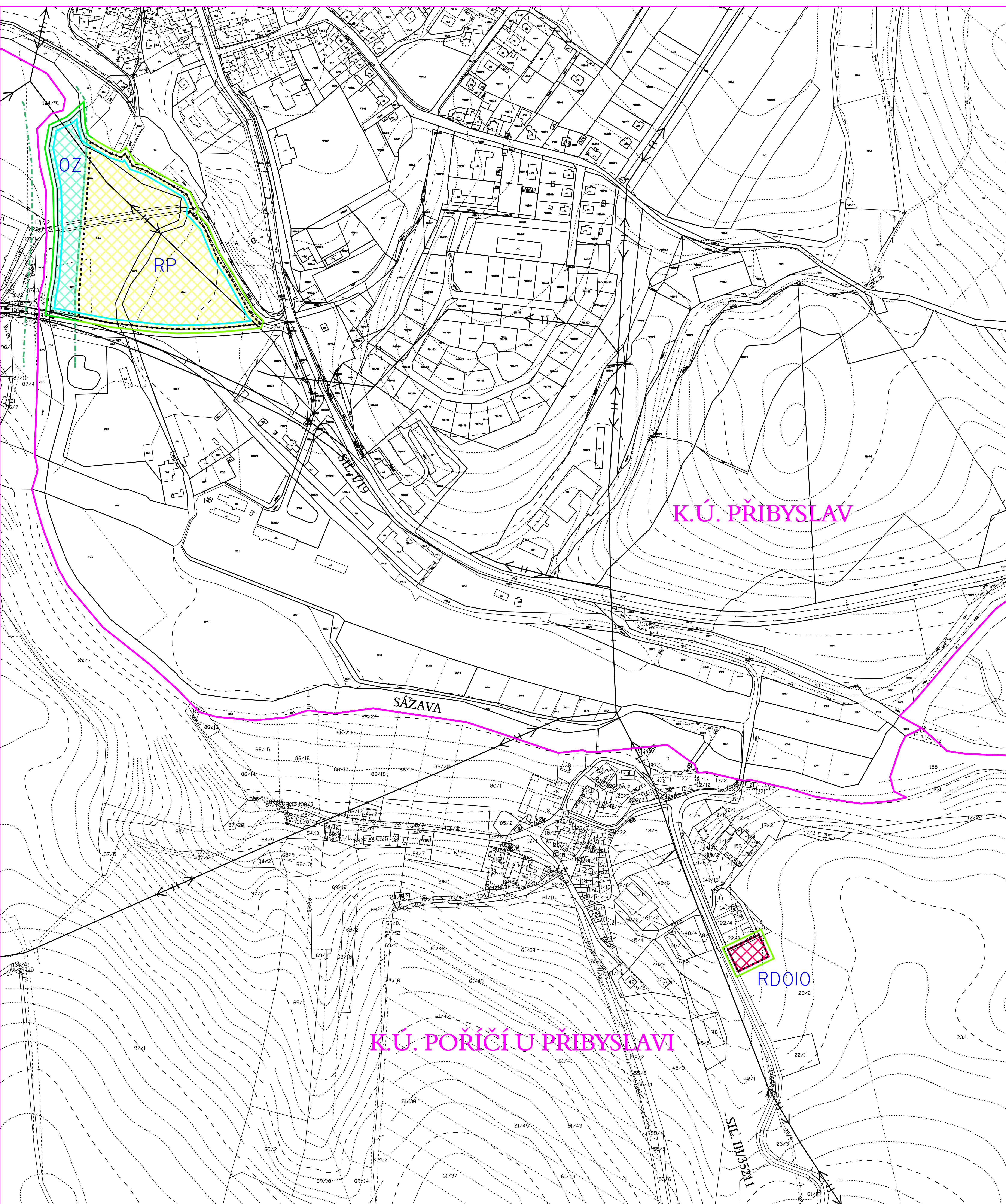


PŘIBYSLAV



HLAVNÍ VÝKRES

STAV	NÁVRH
	RD
	RP
	OZ

OBYTNÁ ZÁSTAVBA INDIVIDUÁLNÍ (RD)

HŘIŠTĚ A REKREAČNÍ PLOCHY (RP)

OCHRANNÁ ZELEŇ (OZ)

REGIONÁLNÍ BOKORIDOR

VEDENÍ VN 22 KV + TRAFOSTANICE

VEŘEJNĚ PROSPĚŠNÉ STAVBY A OPATŘENÍ

VEŘEJNĚ PROSPĚŠNÉ STAVBY

VEŘEJNĚ PROSPĚŠNÁ OPATŘENÍ

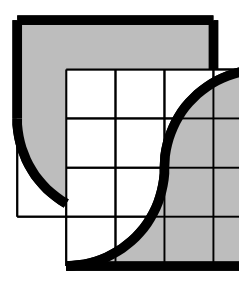
VÝKRES ZÁKLADNÍHO ČLENĚNÍ

HRANICE ŘEŠENÉHO ÚZEMÍ ZMĚNY ÚZEMNÍHO PLÁNU

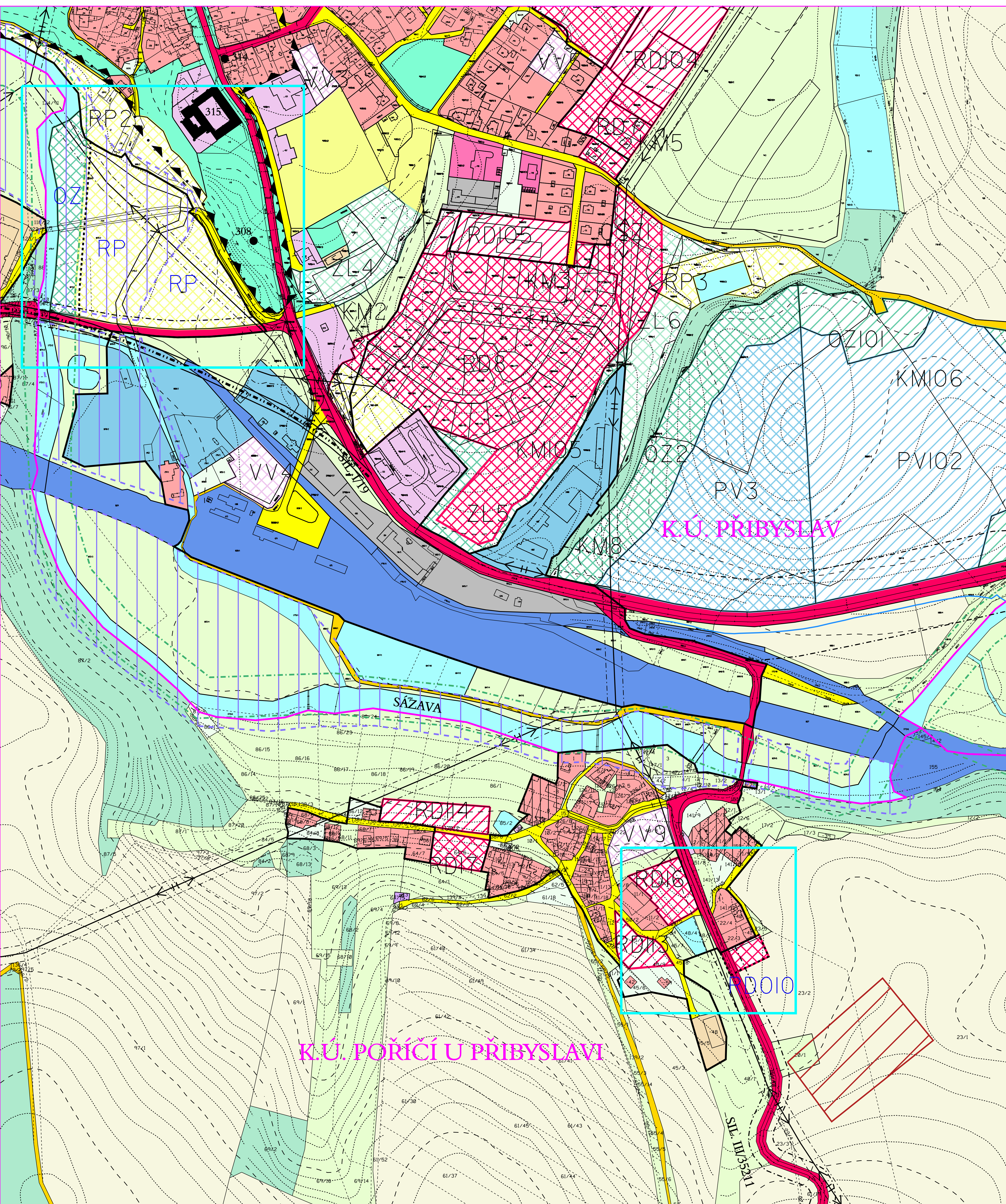
HRANICE ZASTAVITELNÝCH PLOCH

HRANICE KATASTRÁLNÍHO ÚZEMÍ

ZÁZMAM O ÚČINNOSTI

Správní orgán	Požizovatel	Požizovatel - podpis a razítko
Městský úřad Přibyslav	Městský úřad Havlíčkův Brod odbor rozvoje města	
	číslo jednací:	
	datum vydání:	
	datum nabytí účinnosti:	
Mgr. Jan Štefáček - starosta města		
projektant	ing.arch. Jiří Hašek	 Urbanistické středisko JIHLAVA, spol.s r.o. Matky Boží 11, 58601 Jihlava tel: 567309461 e-mail: urban.str@ji.cz
vypracoval	Dana Menšíková	
zadavatel	Městský úřad Přibyslav	
pořizovatel	Městský úřad Havlíčkův Brod	
ZMĚNA č. II ÚZEMNÍHO PLÁNU SÍDELNÍHO ÚTVARU PŘIBYSLAV		
HLAVNÍ VÝKRES A VÝKRES ZÁKLADNÍHO ČLENĚNÍ		formát 2 A4
		datum 08/2007
		stupeň 12-47
		zak.číslo 12-47
		měřítko číslo výkr. 1
		1:5 000

PŘIBYSLAV



STAV NÁVRH REZERVA

	RD	RD101	FP OBYTNÁ ZÁSTAVBA INDIVIDUÁLNÍ (RD)
	RD010		FP OBYTNÁ ZÁSTAVBA INDIVIDUÁLNÍ (RD) NAVRŽENÁ ZMĚNOU ÚP
	RP4	RP103	FP REKREAČNÍ A SPORTOVNÍ PLOCHY (RP)
	RP		FP REKREAČNÍ A SPORTOVNÍ PLOCHY (RP) NAVRŽENÉ ZMĚNOU ÚP
	OZ1	OZ101	FP OCHRANNÁ ZELEŇ (OZ)
	OZ		FP OCHRANNÁ ZELEŇ (OZ) NAVRŽENÁ ZMĚNOU ÚP
	ZL1	ZL101	FP LESY (KZP)
	OSZ1		FP LOUKY, PASTVINY, OSTATNÍ TRAVNÍ POROSTY
			FP ORNÁ PŮDA
	RBI	RBI01	FP VODNÍ TOKY A PLOCHY
			FP DOPRAVNÍ PLOCHY (D)
			SILNICE I., II. A III. TŘÍDY
			MÍSTNÍ KOMUNIKACE
			ÚČELOVÉ KOMUNIKACE
			ŽELEZNICE
			FP TECHNICKÁ VYBAVENOST (TI)
			HLAVNÍ VODOVODNÍ ŘAD
			VEDENÍ VVN 110 kV A VN 22 kV
			PLYNOVOD STL - PŘÍVOD
			OCHRANNÉ PÁSMO ŽELEZNICE
			OCHRANNÉ PÁSMO SIL. I. II. A III. TŘÍDY
			ZÁPLAVOVÉ ÚZEMÍ VVT SÁZAVA
			OCHRANNÉ PÁSMO VEDENÍ VVN A VN
			REGIONÁLNÍ BIODOR
			LOKÁLNÍ BIOCENTRUM
			LOKÁLNÍ BIODOR
			ZÁPLAVOVÉ ÚZEMÍ
			KATASTRÁLNÍ ÚZEMÍ
			ZASTAVĚNÉ ÚZEMÍ
			ZASTAVITELNÉ ÚZEMÍ VE ZMĚNĚ č. II

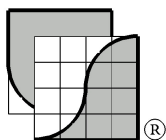
projektant	ing.arch. Jiří Hašek
vypracoval	Dana Menšíková
zadavatel	Městský úřad Přibyslav
pořizovatel	Městský úřad Havlíčkův Brod

Urbanistické středisko
JIHLAVA, spol.s r.o.
Matky Boží 11, 58601 Jihlava
tel: 567309461
e-mail: urban.str@ji.cz

ODŮVODNĚNÍ ZMĚNY č. II
SÍDELNÍHO ÚTVARU PŘIBYSLAV

KOORDINAČNÍ VÝKRES

formát	2 A4
datum	08/2007
stupeň	
zak.číslo	12-47
měřítko	číslo výkr.
1:5 000	3



URBANISTICKÉ STŘEDISKO JIHLAVA, spol. s r. o.
Matky Boží 11, 586 01 Jihlava

ZMĚNA Č. II

ÚZEMNÍHO PLÁNU SÍDELNÍHO ÚTVARU

PŘIBYSLAV

zakázkové číslo: 12-47

datum: červenec 2007

Záznam o účinnosti územně plánovací dokumentace					
Název dokumentace (ÚP, RP, ZÚP, ZRP) :					
Správní orgán (název obce) který dokumentaci vydal :					
Datum vydání :		Číslo jednací :		Nabytí účinnosti :	
Oprávněná úřední osoba pořizovatele :					
Funkce :					
Jméno :	Podpis a otisk úředního razítka				
Příjmení :					
Pozn.					

ÚP - územní plán

ZÚP - změna územního plánu

RP - regulační plán

ZRP - změna regulačního plánu

I. TEXTOVÁ ČÁST ÚZEMNÍHO PLÁNU

1. Vymezení zastavěného území.
2. Koncepce rozvoje území obce, ochrany a rozvoje jeho hodnot.
3. Urbanistická koncepce, včetně vymezení zastavitelných ploch, ploch přestavby a systému sídlení zeleně.
4. Koncepce veřejné infrastruktury, včetně podmínek pro její umístění.
5. Koncepce uspořádání krajiny, včetně vymezení ploch a stanovení podmínek pro změny v jejich využití, územní systém ekologické stability, prostupnost krajiny, protierozní opatření, ochranu před povodněmi, rekreace, dobývání nerostů a podobně.
6. Stanovení podmínek pro využití ploch s rozdílným způsobem využití s určením převažujícího účelu využití (hlavní využití), pokud je možné jej stanovit, přípustného využití, nepřípustného využití, popřípadě podmíněně přípustného využití těchto ploch a stanovení podmínek prostorového uspořádání, včetně základních podmínek ochrany krajinného rázu (například výškové regulace zástavby, intenzity využití pozemků v plochách).
7. Vymezení veřejně prospěšných staveb, veřejně prospěšných opatření, staveb a opatření k zajištění obrany a bezpečnosti státu a ploch pro asanaci, pro které lze práva k pozemkům a stavbám vyvlastnit,
8. Vymezení dalších veřejně prospěšných staveb a veřejně prospěšných opatření, pro které lze uplatnit předkupní právo.
9. Údaje o počtu listů územního plánu a počtu výkresů k němu připojené grafické části.
10. Stanovení pořadí změn v území (etapizace).

II. ODŮVODNĚNÍ ÚZEMNÍHO PLÁNU

1. Vyhodnocení koordinace využívání území z hlediska širších vztahů v území, včetně souladu s územně plánovací dokumentací vydanou krajem,
2. Údaje o splnění zadání, v případě zpracování konceptu též údaje o splnění pokynů pro zpracování návrhu,
3. Komplexní zdůvodnění přijatého řešení a vybrané varianty, včetně vyhodnocení předpokládaných důsledků tohoto řešení, zejména ve vztahu k rozboru udržitelného rozvoje území.
 - 3.1. Hlavní cíle řešení územního plánu
 - 3.2. Vymezení řešeného území
 - 3.3. Zdůvodnění z hlediska ochrany přírodních, civilizačních a kulturních hodnot území
 - 3.4. Návrh urbanistické koncepce
 - 3.5. Členění území obce na plochy s rozdílným způsobem využití
 - 3.6. Návrh koncepce dopravy
 - 3.7. Návrh koncepce technického vybavení
 - 3.7.1. Vodní hospodářství
 - 3.7.2. Energetika
4. Informace o výsledcích vyhodnocení vlivů na udržitelný rozvoj území spolu s informací, zda a jak bylo respektováno stanovisko k vyhodnocení vlivů na životní prostředí, popřípadě zdůvodnění, proč toto stanovisko nebo jeho část nebylo respektováno.
5. Vyhodnocení předpokládaných důsledků navrhovaného řešení na zemědělský půdní fond a pozemky určené k plnění funkce lesa.

I. TEXTOVÁ ČÁST ÚZEMNÍHO PLÁNU

1. VYMEZENÍ ZASTAVĚNÉHO ÚZEMÍ

Zastavěné území nebylo změnou č.II územního plánu sídelního útvaru Příbyslav změněno. Vymezení řešeného území je znázorněno v hlavním výkrese grafické části změny územního plánu.

2. KONCEPCE ROZVOJE ÚZEMÍ, OCHRANY A ROZVOJE JEHO HODNOT

a) Ve změně územního plánu je navržena zastavitelná plocha pro obytnou zástavbu individuální (bydlení v rodinných domech) v místní části Poříčí.

b) Dále je navrženo zařazení plochy pro hřiště a rekreaci v údolí Sázavy v Příbyslavi do ploch pro veřejně prospěšné stavby. Funkční zařazení této plochy (zařazení do ploch s rozdílným způsobem využitím) zůstává podle původního územního plánu. Podle požadavků zadání se část plochy podél toku, kde je vymezen regionální biokoridor, mění na plochu pro ochrannou zeleň.

3. URBANISTICKÁ KONCEPCE, VČETNĚ VYMEZENÍ ZASTAVITELNÝCH PLOCH, PLOCH PŘESTAVBY A SYSTÉMU SÍDELNÍ ZELENĚ

Návrh urbanistické koncepce

Změna č. II územního plánu sídelního útvaru nemění urbanistickou koncepci územního rozvoje města a místní části danou platnou územně plánovací dokumentací. Změna ve vymezení veřejně prospěšných staveb a návrh veřejně prospěšného opatření rovněž nemění urbanistickou koncepci města.

Jednotlivé změny jsou zobrazeny v grafické části dokumentace této změny, především v hlavním výkrese.

Změna územního plánu rozvíjí obytné území návrhem nové zastavitelné plochy v místní části Poříčí.

Změna upravuje (zmenšuje) zastavitelné území u ploch pro hřiště a rekreační plochy v údolí Sázavy. Ze zastavitelné plochy je vyčleněna plocha pro regionální biokoridor.

4. KONCEPCE VEŘEJNÉ INFRASTRUKTURY, VČETNĚ PODMÍNEK PRO JEJÍ UMÍSTOVÁNÍ

1. Dopravní infrastruktura

Zůstává v platnosti koncepce obsažená v původním územním plánu.

Lokalita pro bydlení v rodinných domech bude dopravně napojena ze silnice ze stávajících komunikací.

2. Technická infrastruktura

Zásobování pitnou vodou

Nová plocha pro bydlení v rodinných domech v Poříčí bude napojena na veřejný vodovod.

Odkanalizování a čištění odpadních vod

Nová plocha pro bydlení v rodinných domech v Poříčí bude napojena na kanalizační síť stávajícího obytného území.

Zásobování elektrickou energií

Navrhovaná plocha pro RD bude napojena na rozvody NN v místní části.

Zásobování zemním plynem

Navrhovaná plocha v Poříčí nebude napojena na plyn.

3. Občanské vybavení

Nové plochy občanské vybavení nejsou změnou územního plánu navrženy.

4. Veřejná prostranství

Touto změnou územního plánu nejsou navržena nová veřejná prostranství.

5. KONCEPCE USPOŘÁDÁNÍ KRAJINY, VČETNĚ VYMEZENÍ PLOCH A STANOVENÍ PODMÍNEK PRO ZMĚNY V JEJICH VYUŽITÍ, ÚZEMNÍ SYSTÉM EKOLOGICKÉ STABILITY, PROSTUPNOST KRAJINY, PROTIEROZNÍ OPATŘENÍ, OCHRANU PŘED POVODNĚMI, REKREACI, DOBÝVÁNÍ NEROSTŮ A PODOBNĚ

1. Koncepce uspořádání krajiny

Koncepce uspořádání krajiny se změnou územního plánu nemění.

2. Územní systém ekologické stability (ÚSES)

Navrhovaná změna č. II zemního plánu sídelního útvaru nemění koncepci řešení ÚSES podle původního územního plánu a jeho změn. Podél toku Sázavy bude v řešeném území ponechán nezastavitelný pruh ochranné zeleně v šíři regionálního biokoridoru.

3. Protierozní opatření

Nejsou navrženy změny oproti původnímu územnímu plánu.

4. Ochrana před povodněmi

V řešeném území změny (plochy pro hřiště a rekreaci v údolí Sázavy) je nově stanoveno záplavové území významného vodního toku Sázava. Záplavové území je zakresleno v grafické části odůvodnění územního plánu.

5. Dobývání nerostů

V řešeném území změny územního plánu nejsou zájmy ochrany nerostů.

6. STANOVENÍ PODMÍNEK PRO VYUŽITÍ PLOCH S ROZDÍLNÝM ZPŮSOBEM VYUŽITÍ S URČENÍM PŘEVAŽUJÍCÍHO ÚČELU VYUŽITÍ (HLAVNÍ VYUŽITÍ), PŘÍPUSTNÉHO VYUŽITÍ, NEPŘÍPUSNÉHO VYUŽITÍ, POPŘ. PODMÍNĚNĚ PŘÍPUSTNÉHO VYUŽITÍ TĚCHTO PLOCH A STANOVENÍ PODMÍNEK PROSTOROVÉHO USPOŘÁDÁNÍ, VČETNĚ ZÁKLADNÍCH PODMÍNEK OCHRANY KRAJINNÉHO RÁZU.

V řešeném území změny územního plánu se vyskytují tyto funkční plochy (plochy s rozdílným způsobem využití):

- obytná zástavba individuální (RD)
- hřiště a rekreační plochy (RP)
- ochranná zeleň (OZ)

Regulativy funkčních ploch (ploch s rozdílným způsobem využití) nejsou ve změně územního plánu nově stanoveny a platí regulativy uvedené v původním územním plánu.

Podmínky prostorového uspořádání pro novou zastavitelnou plochu :

Plocha RD 010

- Výstavba objektů RD o max. 1 nadzemním podlaží + podkroví

7. VYMEZENÍ VEŘEJNĚ PROSPĚŠNÝCH STAVEB, VEŘEJNĚ PROSPĚŠNÝCH OPATŘENÍ A OPATŘENÍ K ZAJIŠŤOVÁNÍ OBRANY A BEZPEČNOSTI STÁTU A PLOCH PRO ASANACI, PRO KTERÉ LZE PRÁVA K POZEMKŮM A STAVBÁM VYVLASTNIT.

Nově se vymezuje veřejně prospěšné opatření:

Regionální biokoridor podél Sázavy

8. VYMEZENÍ DALŠÍCH VEŘEJNĚ PROSPĚŠNÝCH STAVEB A VEŘEJNĚ PROSPĚŠNÝCH OPATŘENÍ, PRO KTERÉ LZE UPLATNIT PŘEDKUPNÍ PRÁVO.

Nově se vymezuje veřejně prospěšná stavba:

102 – hřiště, rekreační plochy včetně ochranné zeleně u Sázavy

9. ÚDAJE O POČTU LISTŮ ÚZEMNÍHO PLÁNU A POČTU VÝKRESŮ K NĚMU PŘIPOJENÉ GRAFICKÉ ČÁSTI

Změna č. II územního plánu sídelního útvaru Příbyslav obsahuje přílohy:

I. Územní plán

A. Textová část územního plánu

B. Grafická část územního plánu:

- | | | |
|---|--|-----------|
| 1 | Hlavní výkres a výkres základního členění | 1 : 5 000 |
| 2 | Výkres veřejně prospěšných staveb a opatření | 1 : 5 000 |

II. Odůvodnění územního plánu

A. Textová část odůvodnění územního plánu

B. Grafická část odůvodnění územního plánu:

- | | | |
|---|---|-----------|
| 3 | Koordinační výkres | 1 : 5 000 |
| 4 | Výkres předpokládaných záborů půdního fondu | 1 : 5 000 |

10. STANOVENÍ POŘADÍ ZMĚN V ÚZEMÍ (ETAPIZACE)

Plocha pro RD bude využita v 1. etapě výstavby.

II. ODŮVODNĚNÍ ÚZEMNÍHO PLÁNU

1. VYHODNOCENÍ KOORDINACE VYUŽÍVÁNÍ ÚZEMÍ Z HLEDISKA ŠIRŠÍCH VZTAHŮ V ÚZEMÍ, VČETNĚ SOULADU S ÚZEMNĚ PLÁNOVACÍ VYDANOU KRAJEM

Širší vztahy

Lokality změny jsou situovány v katastrálním území Příbyslav (plocha pro hřiště a rekreaci) a katastrálním území Poříčí u Příbyslavi (plocha pro RD).

a) Plocha pro hřiště a rekreaci byla je součástí již původního územního plánu a jeho změn. Jedná se o plochu mezi tokem Sázavy, zelení zámeckého parku a silnicí II/351. Plocha je tvořena loukami, středem prochází mlýnský náhon. Z hlediska širších vazeb je podstatné:

- podél toku Sázavy prochází regionální biokoridor vymezený v původním územním plánu a označený v původním územním plánu jako RBK 6. Tento biokoridor zasahuje do řešeného území změny, je veřejně prospěšným opatřením a je tedy zakreslen v hlavním výkrese změny územního plánu v rozsahu řešeného území, v koordinačním výkrese pak v navazujícím území.
- významný vodní tok Sázava má nově stanoveno záplavové území z dubna 2006, toto záplavové území zasahuje velkou část řešeného území a je tedy zakresleno jako vstupní limit v koordinačním výkrese odůvodnění územního plánu.

b) Plocha pro výstavbu RD v Poříčí je novou plochou zařazenou do územního plánu. Jedná se o plochu u silnice při výjezdu z Poříčí na Nížkov. Na plochu navazuje ze severu stávající obytné území (novostavby RD) na západě silnice III/35211 a na jihu a východě zemědělský půdní fond.

Návaznost navrhovaných lokalit změny na okolní území znázorňuje koordinační výkres odůvodnění územního plánu.

Vztah vůči schválenému ÚP VÚC

Změna územního plánu sídelního útvaru je zpracována v souladu s konceptem územního plánu kraje.

2. ÚDAJE O SPLNĚNÍ ZADÁNÍ, V PŘÍPADĚ ZPRACOVÁNÍ KONCEPTU TĚŽ ÚDAJE O SPLNĚNÍ POKYŇŮ PRO ZPRACOVÁNÍ NÁVRHU

Zadání pro vypracování změny č. II územního plánu sídelního útvaru Příbyslav bylo schváleno zastupitelstvem města Příbyslav usnesením č. 85/2007 dne 20. června 2007.

Návrh změny územního plánu byl zpracován v souladu s tímto zadáním, návrh změny územního plánu respektuje toto zadání ve všech bodech.

3. KOMPLEXNÍ ZDŮVODNĚNÍ PŘIJATÉHO ŘEŠENÍ A VYBRANÉ VARIANTY, VČETNĚ VYHODNOCENÍ PŘEPOKLÁDANÝCH DŮSLEDKŮ TOHOTO ŘEŠENÍ, ZEJMÉNA VE VZTAHU K ROZBORU UDRŽITELNÉHO ROZVOJE ÚZEMÍ.

3. 1. Hlavní cíle řešení změny územního plánu :

Předmětem změny č. II územního plánu sídelního útvaru je návrh nové plochy pro výstavbu RD v Poříčí, v lokalitě umožňující využití stávající dopravní a technickou infrastrukturu.

Zařazení plochy pro hřiště a rekreaci do veřejně prospěšných staveb umožní využití tohoto nástroje pro následnou územní přípravu lokality.

3. 2. Vymezení řešeného území

Řešené území změny územního plánu je vymezeno nově vymezenou zastavitelnou plochou pro bydlení v RD v Poříčí a plochou pro hřiště a rekreaci v údolí Sázavy. Řešené území je zakresleno v grafické části změny územního plánu.

V *hlavním výkresu* změny územního plánu je zobrazeno navrhované funkční využití pouze v hranicích takto vymezeného řešeného území změny územního plánu. V navazujícím území je zobrazena pouze lineární kresba katastrální mapy.

Pro znázornění využití navazujících ploch je v *koordinačním výkresu* znázorněno celé navazující území. V tomto výkresu jsou tedy znázorněny jak plochy změny územního plánu, tak navazující plochy, kde platí původní územní plán a jeho změna.

3. 3. Zdůvodnění z hlediska ochrany přírodních, civilizačních a kulturních hodnot území

Socioekonomické, kulturní, historické a přírodní podmínky území jsou uvedeny v průzkumové části původního územního plánu.

Podmínky ochrany přírodních hodnot

Územní systém ekologické stability – navrhovaná změna nemění územní systém ekologické stability vymezený v původním územním plánu, pouze část plochy pro hřiště a rekreaci zasahující do regionálního biokoridoru je zařazena do nezastavitelné plochy ochranné zeleně a je zařazena do veřejně prospěšných opatření.

Ochrana ZPF a PUPFL - součástí návrhu změny č. II územního plánu obce je zemědělská příloha, která vyhodnocuje dotčení zemědělského půdního fondu. Ochrana PUPFL - ve změně č. II nedojde k dotčení PUPFL.

Podmínky ochrany civilizačních a kulturních hodnot

Ochrana kulturních hodnot - nově navržené lokality se nedotknou nemovitých kulturních památek, v řešeném území se nenacházejí kulturní památky.

K začlenění zástavby v nově navrhované lokalitě pro RD v Poříčí jsou navrženy základní prostorové regulativy této plochy.

Ochrana archeologických lokalit - v uvedených územích je možná existence území s archeologickými nálezy. V případě existence území s archeologickými nálezy v dotčeném

prostoru nebo v jeho bezprostřední blízkosti musí být naplněno ustanovení § 22 odst.2 zákona č.20/1987 Sb. a § 23 odst.2 a 3 zákona č.20/1987 Sb. o státní památkové péči.

3. 4. Návrh urbanistické koncepce

Návrh urbanistické koncepce

Změna č. II nemění urbanistickou koncepci stanovenou původním územním plánem, tedy základní rozdělení území obce na obytné a výrobní území.

Změna územního plánu pouze rozvíjí obytné území obce v místní části Poříčí.

Změna vymezení veřejně prospěšné stavby urbanistickou koncepcí nemění.

3. 5. Členění území obce na plochy s rozdílným způsobem využití (funkční plochy)

Členění řešeného území změny na funkční plochy (ploch s rozdílným způsobem využití) je zobrazeno v hlavním výkresu změny územního plánu a tvoří závaznou část územního plánu.

V koordinačním výkresu, který zobrazuje i navazující území jsou zakresleny další navazující funkční plochy podle původního územního plánu. Plochy, navrhované ve změně č.2 jsou v koordinačním výkresu graficky odlišeny od ploch navržených v původním územním plánu a jeho změnách.

Regulativy funkčních ploch (ploch s rozdílným způsobem využití) nejsou ve změně územního plánu nově stanoveny, platí regulativy obsažené v původním územním plánu a jeho změnách.

3. 6. NÁVRH KONCEPCE DOPRAVY

Silniční doprava

Změna č.II nemění koncepci silniční dopravy obsaženou v původním územním plánu. Lokalita pro výstavbu RD v Poříčí leží v návaznosti na silnici III/ 35211 směr Nížkov. Lokalita bude dopravně napojena z horní místní komunikace, přípustné je i napojení sjezdem na silnici III. třídy.

Místní komunikace

Místní komunikace v řešeném území nejsou ani nejsou nově navrženy. Případné místní komunikace mohou být v navrhovaných rozvojových plochách.

3. 7. Návrh koncepce technického vybavení

3. 7. 1. Vodní hospodářství

Vodní toky

V návaznosti na řešené území protéká významný vodní tok Sázava V řešeném území je nově stanoveno záplavové území VVT Sázavy (z 11.4 2006 č.j. KUJI 29427/2006 Sp.zn. OVLHZ 141/2006-3/Za). Nově stanovené záplavové území je zakresleno v grafické části změny územního plánu. Plocha pro rekreaci v údolí Sázavy, která se nachází v záplavovém území je změnou územního plánu zařazena do ploch pro veřejně prospěšné stavby nebo veřejně prospěšná opatření. Podmínky a způsob využití této plochy zůstávají podle původního územního plánu a jeho změn.

Navrhovaná rozvojová plocha v Poříčí, pro rodinné domky, leží mimo záplavové území toku.

Zásobování pitnou vodou

Lokalita pro výstavbu RD bude napojena z veřejného vodovodu ze stávajícího obytného území. Plocha je ve výšce cca 475 m.n.m. (vodojem Přibyslav je ve výšce 520,13/516,63 m.n.m.- vyhovuje). Je třeba respektovat stávající vodovodní řady včetně ochranných pásem.

Odkanalizování a čištění odpadních vod

Lokalita pro výstavbu RD bude napojena gravitačně na kanalizační síť stávajícího obytného území.

3. 7. 2. Energetika

Zásobování zemním plynem

V pořiči plyn v současné době není, ani není počítáno s plynofikací místní části.

Zásobování elektrickou energií

Navrhovaná plocha pro RD bude napojena na stávající rozvody NN v místní části Pořičí. Respektovat i výhledová zařízení pro rozvod el.energie, včetně jejich ochranných pásem dle zákona.

3. 8. Návrh územního systému ekologické stability

Navrhovaná změna č. 2 zemního plánu obce nemění koncepci řešení lokálního ÚSES podle původního územního plánu a jeho změn.

Lokalita pro hřiště a rekreační ploch (návrh na veřejně prospěšnou stavbu), zahrnovala v původním územním plánu celou plochu až k Sázavě a zasahovala tak do vymezeného regionálního biokoridoru (RBK). Prvky územního systému ekologické stability jsou nezastavitelným územím. Z tohoto důvodu byla plocha upravena (zmenšena) tak, aby zůstala plocha uvnitř RBK nezastavitelná.. V této ploše podél toku Sázavy je nově zakreslena funkční plocha ochranná zeleň (název funkční plochy odpovídá původnímu územnímu plánu). Prostorové vymezení RBK se nemění, zůstává tak , jak bylo vymezeno v původním územním plánu.

4. INFORMACE O VÝSLEDČÍCH VYHODNOCENÍ VLIVŮ NA UDRŽITELNÝ ROZVOJ SPOLU S INFORMACÍ ZDA A JAK BYLO RESPEKTOVÁNO STANOVISKO K VYHODNOCENÍ VLIVŮ NA ŽIVOTNÍ PROSTŘEDÍ, POPŘÍPADĚ ZDŮVODNĚNÍ, PROČ TOTO STANOVISKO NEBO JEHO ČÁST NEBYLO RESPEKTOVÁNO.

Požadavek na zpracování posouzení ve smyslu zákona č. 100/2001 Sb. o posuzování vlivů na životní prostředí ve znění pozdějších předpisů nebyl v zadání změny územního plánu uplatněn. U změny územního plánu tedy nebylo zpracováno posouzení vlivů změny územního plánu na udržitelný rozvoj území a posouzení vlivů změny na životní prostředí.

5. VYHODNOCENÍ PŘEDPOKLÁDANÝCH DŮSLEDKŮ NAVRHOVANÉHO ŘEŠENÍ NA ZEMĚDĚLSKÝ PŮDNÍ FOND A POZEMKY URČENÉ K PLNĚNÍ FUNKCE LESA.

Plocha pro výstavbu RD v Poříčí (označená RD 010) je novou plochou zařazenou do územního plánu, která využívá vybudovanou technickou a dopravní infrastrukturu v tomto území. Jedná se o plochu u silnice při výjezdu z Poříčí na Nížkov. Na plochu navazuje ze severu stávající zastavěné obytné území (novostavby RD) na západě silnice III/35211 a na jihu a východě zemědělský půdní fond.

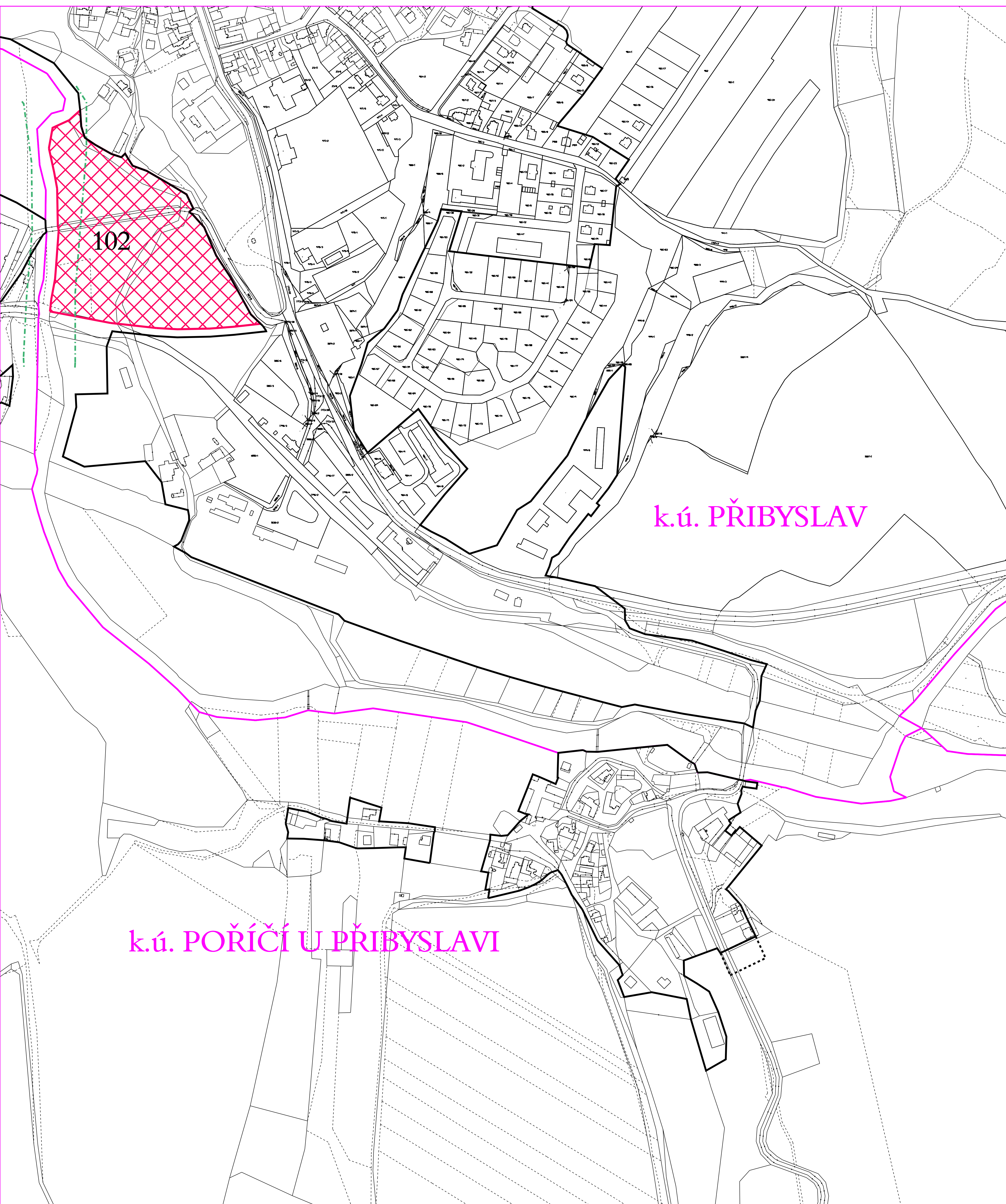
U druhé lokality změny (pro hřiště a rekreační plochy u Sázavy) nedochází k Novým požadavkům na zemědělský půdní fond, lokalita byla již obsažena v původním územním plánu a jeho změnách.

Katastrální území: POŘÍČÍ U PŘIBYSLAVI
 Klimatický region: 7

PŘEHLED NAVRŽENÝCH LOKALIT Z HLEDISKA OCHRANY ZPF

str. 1

ČÍSLO LOK.	NÁVRH FUNKČNÍHO VYUŽITÍ	ČÍSLO PARCELY DLE KN	KULTURA DLE KN	BPEJ	VÝMĚRA NAVRŽENÁ K ODNĚTÍ		TŘÍDA OCHRANY ZEMĚDĚLSKÉ PŮDY	VLASTNÍK	POZNÁMKA
					PLOCHA V ha	Z TOHO ha ZEM. PŮDY			
1	2	3	4	5	6	7	8	9	10
RD010	PLOCHA PRO BYDLENÍ V RD	23/2	orná půda	75011	0,101	0,114			
		23/5	orná půda	75011	0,011	0,013			
				75011	0,112	0,127	III		



VEŘEJNĚ PROSPĚŠNÉ STAVBY

 HŘIŠTĚ, REKREAČNÍ PLOCHY VČETNĚ
OCHRANNÉ ZELENĚ U SÁZAVY

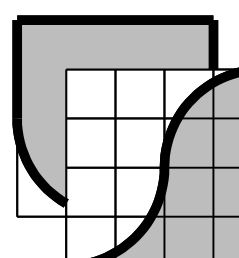
VEŘEJNĚ PROSPĚŠNÁ OPATŘENÍ

 REGIONÁLNÍ BOKORIDOR

ZÁZMAM O ÚČINNOSTI

Správní orgán	Požizovatel	Požizovatel - podpis a razítko
Městský úřad Přebyslav	Městský úřad Havlíčkův Brod odbor rozvoje města	
	číslo jednací:	
	datum vydání:	
	datum nabytí účinnosti:	
Mgr. Jan Štefáček - starosta města		

projektant	ing.arch.Jiří Hašek
vypracoval	Dana Menšíková
zadavatel	Městský úřad Přebyslav
pořizovatel	Městský úřad Havlíčkův Brod

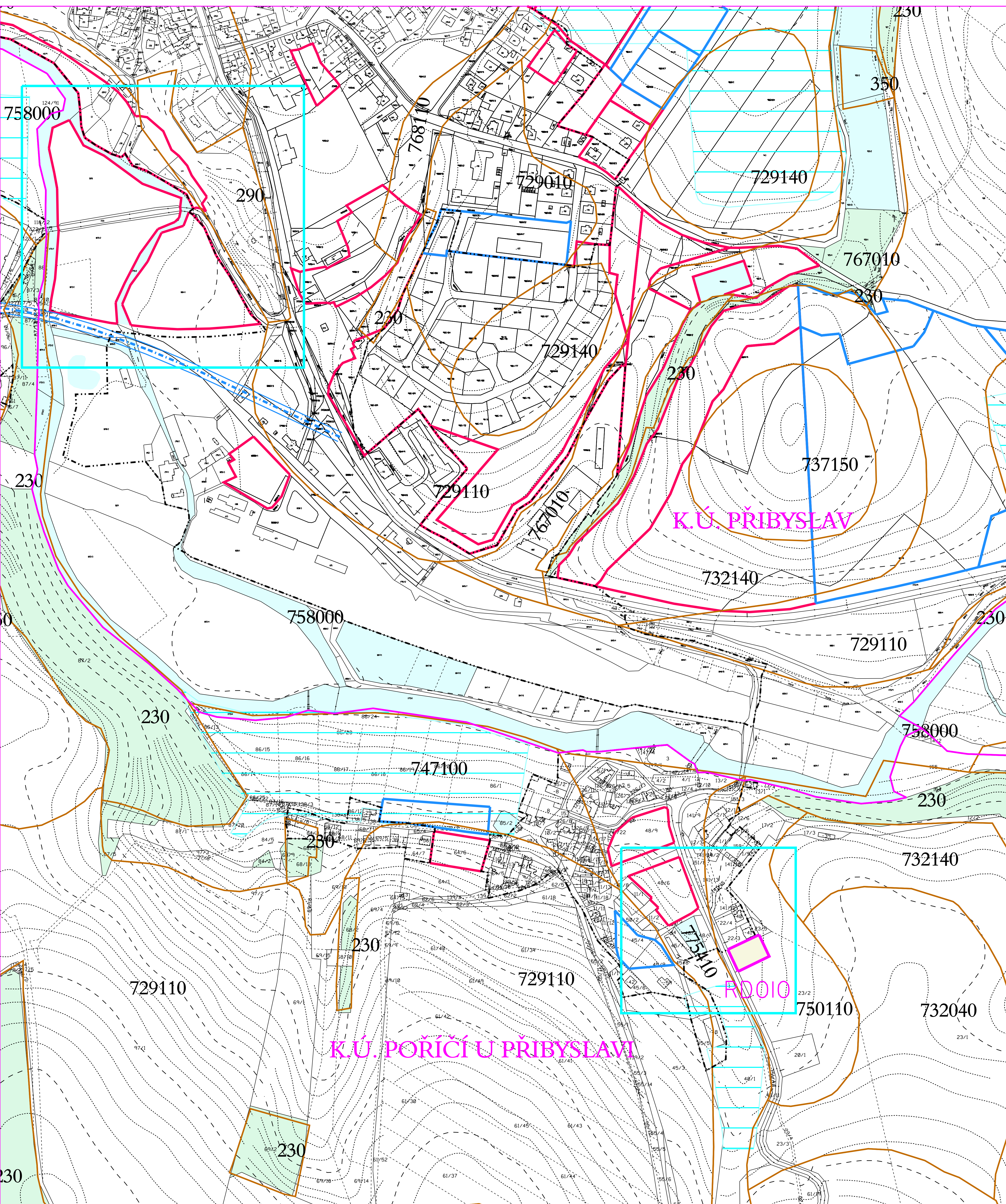
 Urbanistické středisko
JIHLAVA, spol.s r.o.
Matky Boží 11, 58601 Jihlava
tel: 567309461
e-mail: urban.str@ji.cz

ZMĚNA č. II ÚZEMNÍHO PLÁNU
SÍDELNÍHO ÚTVARU PŘIBYSLAV

VÝKRES VEŘEJNĚ PROSPĚŠNÝCH STAVEB,
OPATŘENÍ A ASANACÍ

formát	2 A4
datum	08/2007
stupeň	
zak.číslo	12-47
měřítko	číslo výkr.
1:5 000	2

PŘIBYSLAV



LEGENDA

	HRANICE KATASTRÁLNÍHO ÚZEMÍ
	ZASTAVĚNÉ ÚZEMÍ
	HRANICE BPEJ
	KÓD BPEJ
	VODNÍ PLOCHY - STAV
	POZEMKY URČENÉ K PLNĚNÍ FUNKCE LESA - STAV
	STÁVAJÍCÍ ODVODNĚNÍ POZEMKŮ (MELIORACE)
	LOKALITY ZÁBORU V PŮVODNÍM ÚZEMNÍM PLÁNU A JEHO ZMĚNÁCH
	LOKALITY REZERV
	LOKALITA ZÁBORU VE ZMĚNĚ II

projektant	ing.arch.Jiří Hašek
vypracoval	Dana Menšíková
zadavatel	Městský úřad Příbyslav
pořizovatel	Městský úřad Havlíčkův Brod



ODŮVODNĚNÍ ZMĚNY č. II
SÍDELNÍHO ÚTVARU PŘIBYSLAV

VÝKRES PŘEDPOKLÁDANÝCH ZÁBORŮ
PŮDNÍHO FONDU

formát	2 A4
datum	08/2007
stupeň	
zak.číslo	12-47
měřítko	číslo výkr.
1:5 000	4